

УТВЕРЖДЕНА
на заседании Координационного совета
Протокол от «18» апреля 2024 года № 2

ТЕХНОЛОГИЧЕСКАЯ СХЕМА
организации пропуска через государственную границу
Российской Федерации лиц, транспортных средств, грузов и
товаров в морском грузовом постоянном многостороннем пункте
пропуска через государственную границу Российской Федерации
ПРИГОРОДНОЕ

СОДЕРЖАНИЕ

I.	Общие положения	3
II.	Последовательность осуществления государственными контрольными органами основных контрольных действий при государственном контроле лиц, транспортных средств, грузов, товаров, прибывающих на территорию Российской Федерации.	10
III.	Последовательность осуществления государственными контрольными органами основных контрольных действий при государственном контроле лиц, транспортных средств, грузов, товаров, убывающих с территории Российской Федерации.	16
IV.	Особенности осуществления государственными контрольными органами основных контрольных действий при государственном контроле отдельных категорий лиц, транспортных средств, грузов, товаров и животных.	20
	Приложения	25

I. Общие положения

1. Настоящая Технологическая схема организации пропуска через государственную границу Российской Федерации лиц, транспортных средств, грузов и товаров в морском грузовом постоянном многостороннем пункте пропуска через государственную границу Российской Федерации Пригородное (далее – Технологическая схема, пункт пропуска) разработана в соответствии с требованиями Постановления Правительства Российской Федерации от 20.11.2008 № 872 «Об утверждении правил осуществления контроля в пунктах пропуска через государственную границу Российской Федерации» и Типовой схемы организации пропуска через государственную границу Российской Федерации лиц, транспортных средств, грузов, товаров и животных в морских и речных (озерных) пунктах пропуска через государственную границу Российской Федерации, утвержденной приказом Минтранса России от 22.12.2009 № 247(в редакции приказов Минтранса России от 03.11.2010 № 239, от 21.10.2013 № 321, от 15.05.2023 № 169), приказом Минтранса России от 12.11.2021 № 395¹ «Об утверждении общих правил плавания и стоянки судов в морских портах Российской Федерации и на подходах к ним», а также в соответствии с Федеральным законом от 28.12.2010 № 394-ФЗ «О внесении изменений в отдельные законодательные акты Российской Федерации в связи с передачей полномочий по осуществлению отдельных видов государственного контроля таможенным органам Российской Федерации».

2. Технологическая схема определяет последовательность осуществления основных контрольных действий в пункте пропуска.

3. Контрольные действия в пункте пропуска осуществляются в отношении морских судов, членов экипажа судна, лиц, сопровождающих грузы, грузов и товаров.

4. Пограничный, таможенный, санитарно-карантинный контроль (далее – государственный контроль) осуществляется в пределах пункта пропуска (приложение № 1).

5. Контроль при пропуске через государственную границу осуществляется подразделениями пограничных органов, таможенных органов, органов санитарно-карантинного контроля (далее – государственные контрольные органы) (приложение № 2) в пределах, установленных законодательством Российской Федерации полномочий и должен обеспечивать:

- 1) минимизацию времени его проведения;
- 2) исключение дублирующих функций и действий;
- 3) сокращение количества взаимодействий должностных лиц государственных контрольных органов с контролируемыми лицами, транспортными средствами,

¹ Зарегистрирован Минюстом России 1 июня 2022г., регистрационный № 68677. В соответствии с пунктом 3 приказа Минтранса России от 12 ноября 2021г. №395 данный акт действует до 1 сентября 2028г.

грузами и товарами, в том числе за счет реализации принципа «одного окна».

В целях ритмичной работы пункта пропуска, повышения его пропускной способности, минимизации времени проведения государственного контроля, сокращения количества взаимодействий должностных лиц подразделения пограничных органов с контролируемыми лицами, эффективного противодействия угрозам безопасности Российской Федерации за счет своевременного применения оценки рисков возможного нарушения режима государственной границы, отдельные методы пограничного контроля (отдельные элементы проверки документов и иные методы контроля) могут применяться заблаговременно (предварительный контроль) в случае наличия соответствующих возможностей и волеизъявления судовладельца или уполномоченного им лица, судовладелец или уполномоченное им лицо информирует в письменной (устной) форме должностных лиц подразделения пограничных органов.

6. При осуществлении государственного контроля в пункте пропуска применяется принцип «одного окна», согласно которому перевозчик (лицо, действующее от его имени) одновременно с документами, представляемыми в соответствии с таможенным законодательством ЕАЭС при прибытии товаров и транспортных средств на единую таможенную территорию ЕАЭС, представляет должностному лицу таможенного органа документы, необходимые для осуществления иных видов контроля.

7. Обмен данными между таможенными органами и другими государственными контрольными органами производится в установленном порядке, в том числе путем информационного взаимодействия с использованием электронных средств обработки и передачи данных.

8. Очередность осуществления государственного контроля планируется службой капитана морского порта Пригородное (далее – служба капитана порта) согласно времени поступления от капитанов судов (судовладельцев или уполномоченных ими лиц информации о прибытии (убытии) судна.

Количество судов, одновременно подлежащих государственному контролю на предстоящие сутки планируется службой капитана порта по согласованию с государственными контрольными органами.

После получения графика (Приложение 5) оформления судов и портовых операций от диспетчерской службы ЗАО «Порт Пригородное», график государственным инспектором службы капитана морского порта Пригородное передается в адрес ГКО (ОПК Пригородное посредством факсимильной связи, таможенному органу и санитарно – карантинной службе через КПС «Морской порт») до 16-00 местного времени.

9. Государственный контроль судов в пункте пропуска Пригородное, включенного в границы акватории морского порта Пригородное, осуществляется:

- танкеров – газовозов у причала № 1 или на рейде морского порта;

- нефтеналивных танкеров у причала № 2 или на рейде морского порта;
- иных судов у причалов 3,4 или на рейде морского порта.

Место проведения государственного контроля судна определяется службой капитана порта по согласованию с подразделениями пограничных и таможенных органов в пункте пропуска, в зависимости от типа и особенностей судна, технологии перевалки грузов, а также характеристик порта.

9.1. Выгрузка (погрузка) транспортных средств, грузов и товаров, высадка (посадка) лиц, сопровождающих грузы, представителей покупателей сжиженного природного газа (далее – СПГ), осуществляющих сюрвейерское обслуживание грузов, а также допуск на судно работников порта, обеспечивающих выполнение грузовых операций, может осуществляться непосредственно после прибытия до начала осуществления пограничного и таможенного контроля судна с разрешения должностных лиц подразделений пограничных и таможенных органов, а при необходимости и в случаях, предусмотренных законодательством Российской Федерации, и других контрольных органов.

Погрузка груза на судно осуществляется на основании разрешения таможенного органа. Решение принимается таможенным органом установленным порядком по каждой погрузке на основании рассмотрения обращения о погрузке товара, поступившего в таможенный орган от уполномоченного лица в электронном либо письменном виде.

Для контроля за соблюдением требований безопасности при швартовке/отшвартовке/лоцманской проводке танкеров-газовозов допускается посадка на борт танкера-газовоза и/или буксира, задействованного в работах, и высадка с танкера-газовоза и/или буксира, задействованного в работах, одновременно с лоцманом ответственных работников порта по согласованию с должностными лицами государственных контрольных органов.

Выезд из пункта пропуска лиц, вывоз из них грузов и товаров, в отношении которых производится государственный контроль, до завершения государственного контроля запрещен.

При убытии судна выгрузка (погрузка) грузов и товаров, высадка (посадка) лиц, сопровождающих грузы, должны быть окончены, а представители покупателей СПГ и работники порта, обеспечивающие выполнение грузовых операций, должны покинуть судно до завершения государственного контроля.

9.2. Государственный контроль судна и членов экипажа судна на борту судна может осуществляться во время выгрузки (погрузки) транспортных средств, грузов, товаров, а также высадки (посадки) представителей покупателей СПГ, осуществляющих сюрвейерское обслуживание грузов и лиц, сопровождающих грузы.

9.3. Должностными лицами государственных контрольных органов принимаются решения о разрешении действий, предусмотренных пунктом 9.1

настоящей Технологической схемы, в отношении танкеров-газовозов, а также нефтеналивных танкеров.

Списки представителей покупателей СПГ, осуществляющих сюрвейерское обслуживание грузов, работников порта, обеспечивающих выполнение грузовых операций, в том числе, обеспечивающих контроль за безопасностью швартовки/отшвартовки/лоцманской проводки судов, в соответствии с п. 9.1. Технологической схемы предоставляются диспетчером ЗАО «Порт Пригородное» должностным лицам подразделения пограничных органов заблаговременно до начала осуществления погрузочно-разгрузочных работ, но не позднее чем за 1 час до начала швартовых операций.

В случае принятия должностными лицами государственных контрольных органов решения о запрете выгрузки (погрузки) грузов и товаров, высадки (посадки) лиц, сопровождающих грузы, допуска на судно работников порта, обеспечивающих выполнение грузовых операций, в том числе, обеспечивающих контроль за безопасностью швартовки/отшвартовки/лоцманской проводки судов, должностное лицо соответствующего государственного контрольного органа информирует службу капитана порта с использованием средств связи.

10. Должностные лица таможенного органа при наличии предварительной информации, представленной в соответствии с подпунктом 9 пункта 15, пунктов 17, 18 статьи 11 Таможенного кодекса Евразийского экономического союза² принимают решение о проведении таможенного контроля прибывающего судна, грузов, товаров и животных без направления должностных лиц на борт судна при соблюдении следующих условий:

документы, предусмотренные таможенным законодательством ЕАЭС и законодательством Российской Федерации о таможенном деле (далее – таможенное законодательство), поданы судовладельцем или уполномоченным им лицом, имеющим право их подписи от имени судовладельца;

отсутствует необходимость проведения таможенного досмотра (осмотра) судна, а также товаров, перемещаемых на судне, установленная в результате применения системы управления рисками;

на борту судна отсутствуют табачные изделия и алкогольные напитки (за исключением тех, которые будут потребляться на судне во время его стоянки в порту, а также находящихся в помещениях под обеспечением капитана судна), оружие (за исключением находящегося в судовом сейфе под обеспечением капитана судна), лекарственные средства, в составе которых содержатся наркотические,

² Официальный сайт Евразийского экономического союза <http://www.eaeunion.org/>, 12 апреля 2017г. Является обязательным для Российской Федерации в соответствии с Федеральным законом от 14 ноября 2017 г. №317-ФЗ «О ратификации Договора о Таможенном кодексе Евразийского экономического союза», договор вступил в силу для Российской Федерации 25 ноября 2017г. Таможенный кодекс Евразийского экономического союза вступил в силу для Российской Федерации 1 января 2018г.

сильнодействующие средства, психотропные и ядовитые вещества (за исключением находящихся в судовой аптечке или в судовом сейфе под обеспечением капитана судна), а также товары, не предназначенные для выгрузки в данном порту;

на борту судна отсутствуют товары, перемещаемые членами экипажа и подлежащие обязательному письменному декларированию в установленном порядке, либо заявлена информация о постоянном пребывании всех членов экипажа на борту судна во время стоянки судна в порту.

Должностные лица таможенного органа принимают решение о проведении таможенного контроля убывающего судна, грузов, товаров и животных без направления должностных лиц на борт судна при соблюдении следующих условий:

документы, предусмотренные таможенным законодательством, поданы судовладельцем или уполномоченным им лицом, имеющим право их подписи от имени судовладельца;

отсутствует необходимость проведения таможенного досмотра (осмотра) судна, а также товаров, перемещаемых на судне, установленная в результате применения системы управления рисками;

отсутствует необходимость снятия средств таможенной идентификации с помещений судна, где находятся табачные изделия и алкогольные напитки, оружие, лекарственные средства (если средства таможенной идентификации были наложены при прибытии);

отсутствует необходимость совершения таможенных операций и проведения таможенного контроля в отношении товаров, перемещаемых членами экипажа судна, пассажирами и подлежащих обязательному письменному декларированию в установленном порядке.

Должностные лица, осуществляющие санитарно-карантинный контроль, при наличии предварительной информации, представленной в соответствии с пунктом 26 Административного регламента от 17.06.12 г. № 767 (с изменениями от 29.06.15 г. № 656) Федеральной службы по надзору в сфере защиты прав потребителей и благополучия человека принимают решение о проведении санитарно-карантинного контроля прибывающих судов, лиц, товаров (за исключением товаров, пищевых продуктов, материалов ввозимых физическими лицами для личных нужд) без направления должностных лиц на борт судна при условии отсутствия рисков возникновения чрезвычайных ситуаций в области санитарно-эпидемиологического благополучия населения.

Рисками возникновения чрезвычайных ситуаций в области санитарно-эпидемиологического благополучия населения являются:

прибытие (убытие) ТСЗС из стран (в страну), имеющих зараженные инфекционными болезнями людей районы, и из стран, имеющих районы радиационных, химических и биологических аварий;

несообщение в установленном порядке предварительной информации об отсутствии на борту морского судна лиц с подозрением на болезнь, требующую проведения мероприятий по санитарной охране территории;

наличие на ТСЗС лиц, прибывающих из стран, имеющих зараженные опасными инфекционными болезнями людей районы, или лиц, прибывающих из таких стран в пределах инкубационного периода;

выявление в ходе ранее осуществленного санитарно-карантинного контроля нарушений законодательства ЕАЭС и законодательства Российской Федерации в области обеспечения санитарно-эпидемиологического благополучия населения на ТСЗС;

наличие на ТСЗС лиц с подозрением на инфекционную болезнь;

наличие грызунов или следов их пребывания в ТСЗС;

наличие насекомых на ТСЗС, которое прибыло из стран, имеющих зараженные инфекционными болезнями людей районы, или из зон эпидемий;

установление факта перемещения транспортного средства, товаров с повышенным радиационным фоном.

Должностные лица органов санитарно-карантинного контроля принимают решение о необходимости осуществления соответствующих видов государственного контроля судна при убытии судна только при наличии оснований, установленных по результатам документального контроля, а в случае выявления рисков для санитарно-эпидемиологического благополучия и выездного контроля с целью их минимизации и (или) ликвидации (далее – предварительные контрольные действия), для осуществления дополнительных контрольных действий в отношении определенных судов, членов экипажа судов, грузов и товаров.

О решении не проводить государственный контроль на борту судна должностные лица подразделения таможенных органов, а также органа санитарно-карантинного контроля уведомляют службу капитана порта.

Служба капитана порта информирует о решении указанных государственных контрольных органов должностных лиц подразделения пограничных органов, а также капитана судна (судовладельца или уполномоченное им лицо).

10.1. В случае если основания для участия в государственном контроле лиц, транспортных средств, грузов и товаров у должностных лиц государственных контрольных органов отсутствуют, контрольные действия, предусмотренные для соответствующего государственного контрольного органа пунктами 18, 20, 21 настоящей Технологической схемы, не осуществляются.

11. Государственный контроль членов экипажа судов, лиц, сопровождающих грузы, осуществляется на борту судна.

12. Государственный контроль грузов и товаров осуществляется на борту судна.

13. Осмотр (досмотр) транспортных средств, грузов и товаров проводится однократно должностными лицами подразделений пограничных и таможенных органов с участием при необходимости представителей, соответствующих государственных контрольных органов.

При наличии рисков для санитарно-эпидемиологического благополучия лиц (членов экипажа судов) проводятся предварительные контрольные действия по санитарно-карантинному контролю.

14. При необходимости проведения лоцманской проводки (ледокольной проводки, буксировки судов или осуществления иных операций с использованием вспомогательных судов) вне границ морского порта лоцманские суда (ледоколы, буксиры, иные вспомогательные суда) осматриваются должностными лицами подразделения пограничных органов при убытии на лоцманскую проводку (ледокольную проводку, буксировку, осуществление иных операций) и при прибытии обратно.

Списки экипажей лоцманских судов (ледоколов, буксиров, иных вспомогательных судов) и работников порта, обеспечивающих выполнение грузовых операций, представляются должностным лицам подразделения пограничных органов.

Доступ лоцмана на ТСЗС, лоцманские суда (ледоколы, буксиры, иные вспомогательные суда) осуществляется по пропуску, согласованному с должностными лицами подразделения пограничных органов и служебному удостоверению.

15. Средства и методы, используемые государственными контрольными органами при осуществлении государственного контроля, а также порядок их применения определены таможенным законодательством, Постановлением Правительства Российской Федерации от 02 февраля 2005 г. № 50 «О порядке применения средств и методов контроля при осуществлении пропуска лиц, транспортных средств, грузов, товаров и животных через государственную границу Российской Федерации» (Собрание законодательства Российской Федерации, 2005, № 6, ст. 462; 2010, № 32, ст. 4342) и нормативными правовыми актами соответствующих федеральных органов исполнительной власти.

16. Время осуществления государственного контроля ТСЗС в пункте пропуска составляет не более 3 часов с момента предоставления необходимых документов на судно и документов членов экипажа, при условии отсутствия проблемных вопросов в ходе осуществления государственного контроля, а также без учета времени, необходимого для проведения дополнительных контрольно-проверочных мероприятий в отношении ТСЗС и членов экипажа.

16.1. Время ожидания начала государственного контроля не более 1 часа с момента назначенного времени и постановки ТСЗС в точку оформления.

17. Не допускается подача заявок по осуществлению государственного контроля, предусматривающая параллельное осуществление государственного контроля в

отношении двух и более ТСЗС, за исключением случаев аварии или стихийного бедствия, сильного шторма, ледохода или ледовых условий (угрожающих безопасности морского судна), буксировки поврежденного судна, доставки спасенных людей, оказание срочной медицинской помощи члену экипажа.

17.1 Осуществление государственного контроля в отношении ТСЗС на рейде морского порта Пригородное допускается при скорости ветра не более 12 метров в секунду и/или высоте волны не более 1,5 метров.

II. Последовательность осуществления государственными контрольными органами основных контрольных действий при государственном контроле лиц, транспортных средств, грузов и товаров, прибывающих на территорию Российской Федерации

18. При наличии возможностей и волеизъявления судовладельца (уполномоченного им лица) о заблаговременном (предварительном) контроле пограничными органами, судовладельцем или уполномоченным им лицом должностным лицам подразделения пограничных органов представляются для предварительного контроля судовая роль и копии страниц с установочными данными документов на право пересечения государственной границы Российской Федерации членов экипажа ТСЗС, подлежащих пограничному контролю, не позднее, чем за 24 часа до планируемого (согласно заявке) времени начала осуществления пограничного контроля.

Действия по организации государственного контроля лиц, транспортных средств, грузов и товаров, прибывающих на территорию Российской Федерации, осуществляются в следующей последовательности:

1) подача предварительной заявки на прибытие судна капитаном судна (судовладельцем или уполномоченным им лицом) в службу капитана порта (Приложение 3).

Предварительная заявка на прибытие судна передается за 72 часа, подтверждается за 24 часа, а при длительности перехода менее 72 часов – до выхода судна из порта убытия.

2) передача службой капитана порта предварительной заявки на прибытие судна в государственные контрольные органы;

3) информирование службой капитана порта капитана судна (судовладельца или уполномоченного им лица) о месте стоянки судна;

4) уведомление службой капитана порта ОПК «Пригородное» о времени прибытия судна и месте его стоянки не менее чем за 4 часа до прибытия судна;

5) передача судовладельцем или уполномоченным им лицом должностным лицам подразделения таможенных органов предварительной информации в соответствии с таможенным законодательством;

5а) передача судовладельцем или уполномоченным им лицом должностным лицам органов санитарно-карантинного контроля посредством электронной связи:

морской санитарной декларации;

судовой роли;

списка пассажиров;

свидетельства о прохождении судном санитарного контроля/свидетельства об освобождении судна от санитарного контроля;

общей декларации;

судового санитарного свидетельства на право плавания (для судов, плавающих под Государственным флагом Российской Федерации);

б) передача капитаном судна (судовладельцем или уполномоченным им лицом) должностным лицам подразделения таможенных органов документов, предусмотренных таможенным законодательством, а также документов, необходимых для осуществления санитарно-карантинного, карантинного фитосанитарного контроля грузов и товаров для проведения соответствующего вида контроля в части проверки документов;

7) принятие решения должностными лицами подразделения таможенных органов и органа санитарно-карантинного контроля о необходимости участия в государственном контроле судна при прибытии судна.

Данное решение принимается на основании сведений, содержащихся в предварительной заявке на прибытие судна, а также предварительной информации, переданной должностным лицам подразделения таможенных органов и должностным лицам органов санитарно-карантинного контроля.

О принятом решении должностные лица соответствующих государственных контрольных органов уведомляют капитана судна (судовладельца или уполномоченное им лицо) и должностных лиц подразделения пограничного органа не менее чем за 1 час до планируемого времени осуществления государственного контроля судна.

19. Действия по государственному контролю судна, членов экипажа судна (лиц, сопровождающих грузы), грузов и товаров на борту судна осуществляются в следующей последовательности:

1) действия по санитарно-карантинному контролю в отношении членов экипажа судна при наличии рисков для санитарно-эпидемиологического благополучия:

оценка информации, получаемой от экипажа судна, до его прибытия согласно

представленным документам;

проверка документов в части, касающейся санитарно-карантинного контроля лиц и судна (наличие морской медико-санитарной декларации и свидетельства об освобождении судна от санитарного контроля/ свидетельства о прохождении судном санитарного контроля);

визуальный осмотр судна, опрос членов экипажа судна (лиц, сопровождающих грузы);

принятие решения о предоставлении (непредоставлении) судну права свободной практики;

опрос (анкетирование) членов экипажа судна (лиц, сопровождающих грузы) о состоянии их здоровья;

термометрия членов экипажа судна (лиц, сопровождающих грузы);

направление на медицинский осмотр лиц при наличии жалоб на состояние здоровья;

санитарный досмотр судна (пищеблока, систем водоснабжения, систем сбора и удаления всех видов отходов), а также досмотр на наличие носителей и переносчиков возбудителей инфекционных заболеваний (насекомых, грызунов или следов их пребывания);

2) действия по пограничному контролю судна и членов экипажа судна (лиц, сопровождающих грузы):

опрос капитана судна;

проверка записи в судовом журнале о досмотре судна экипажем (только на судах под Государственным флагом Российской Федерации);

проверка документов, принятие решения о пропуске через государственную границу Российской Федерации членов экипажа судна (лиц, сопровождающих грузы);

информирование капитана судна о членах экипажа судна (лиц, сопровождающих грузы), которым сход на берег не разрешен;

3) проверка должностными лицами подразделения таможенных органов документов, необходимых для осуществления санитарно-карантинного контроля, и принятие решения о возможности ввоза/запрете ввоза подконтрольных товаров или решения о направлении в установленных случаях подконтрольных товаров для проведения оценки (осмотра, досмотра) должностными лицами органов санитарно-карантинного контроля.

Принятое должностным лицом подразделения таможенных органов решение оформляется путем проставления на одном из транспортных (перевозочных) и (или) коммерческих документов соответствующих штампов.

В случае принятия должностными лицами подразделения таможенных органов решения о направлении подконтрольных товаров для проведения оценки (осмотра, досмотра) должностными лицами органа санитарно-карантинного контроля,

должностные лица подразделения таможенных органов передают документы на подконтрольные товары должностным лицам органа санитарно-карантинного контроля.

Должностными лицами органа санитарно-карантинного контроля по результатам проведения оценки (осмотра, досмотра) подконтрольных товаров принимается решение о возможности ввоза/запрете ввоза подконтрольных товаров.

Результаты санитарно-карантинного контроля оформляются путем проставления на транспортных (перевозочных) и (или) коммерческих документах соответствующих штампов, а в случаях, установленных законодательством Российской Федерации, также путем составления соответствующего акта.

Должностные лица органа санитарно-карантинного контроля информируют должностных лиц подразделения таможенных органов о принятом решении по результатам проведения оценки (осмотра, досмотра) подконтрольных товаров и передают документы на подконтрольные товары должностным лицам подразделения таможенных органов.

В случае принятия решения о запрете ввоза подконтрольных товаров должностные лица органа санитарно-карантинного контроля уведомляют перевозчика о запрете ввоза подконтрольных товаров в письменной форме в соответствии с приложением № 5 к Положению о порядке осуществления государственного санитарно-эпидемиологического надзора (контроля) за лицами и транспортными средствами, пересекающими таможенную границу Таможенного союза, подконтрольными товарами, перемещаемыми через таможенную границу ЕАЭС, и на таможенной территории ЕАЭС, утвержденному решением Комиссии Таможенного союза от 28.05.2010 г. № 299 (в редакции от 22.02.2019 г.) «О применении санитарных мер в таможенном союзе» (с изменениями и дополнениями, вступившими в силу с 01.06.2019 г.), от 20 сентября 2010 г. № 383, от 14 октября 2010 г. № 432, от 18 ноября 2010 г. № 456, от 2 марта 2011 г. № 566, 567, 568, 571, от 7 апреля 2011 г. № 622, от 18 октября 2011 г. № 828, 829, от 9 декабря 2011 г. № 859, 888, 889, решением коллегии Евразийской экономической комиссии от 19 апреля 2012 г. № 34, решениями Совета Евразийской экономической комиссии от 15 июня 2012 г. № 36, 37, от 20 июля 2012 г. № 64, решениями коллегии Евразийской экономической комиссии от 16 августа 2012 г. № 125, от 23 августа 2012 г. № 141, решением Совета Евразийской экономической комиссии от 24 августа 2012 г. № 73, решениями коллегии Евразийской экономической комиссии от 6 ноября 2012 г. № 206, 208, решениями Совета Евразийской экономической комиссии от 17 декабря 2012 г. № 114, 115, решением коллегии Евразийской экономической комиссии от 15 января 2013 г. № 6;

4) проверка должностными лицами подразделения таможенных органов документов, необходимых для осуществления ветеринарного надзора, и принятие решения о возможности ввоза/запрете ввоза подконтрольных товаров или решения о

направлении в установленных случаях подконтрольных товаров для проведения досмотра (осмотра) должностными лицами Федеральной службы по ветеринарному и фитосанитарному надзору.

Принятое должностными лицами подразделения таможенных органов решение оформляется путем проставления на транспортном (перевозочном) документе соответствующих штампов.

В случае принятия должностными лицами подразделения таможенных органов решения о направлении подконтрольных товаров для проведения досмотра (осмотра) должностными лицами Федеральной службы по ветеринарному и фитосанитарному надзору, должностные лица подразделения таможенных органов передают документы на подконтрольные товары должностным лицам Федеральной службы по ветеринарному и фитосанитарному надзору.

Должностными лицами Федеральной службы по ветеринарному и фитосанитарному надзору по результатам проведения досмотра (осмотра) подконтрольных товаров принимается решение о возможности ввоза/запрете ввоза подконтрольных товаров.

Результаты ветеринарного контроля оформляются путем проставления на ветеринарных и товаросопроводительных документах соответствующих штампов.

Должностные лица Федеральной службы по ветеринарному и фитосанитарному надзору информируют должностных лиц подразделения таможенных органов о принятом решении по результатам проведения досмотра (осмотра) подконтрольных товаров и передают документы на подконтрольные товары должностным лицам подразделения таможенных органов.

В случае принятия в отношении подконтрольных товаров решения о возврате товара должностные лица Федеральной службы по ветеринарному и фитосанитарному надзору уведомляют перевозчика о принятом решении в письменной форме согласно приложениям № 5 и 6 к Положению о Едином порядке осуществления ветеринарного контроля на таможенной границе ЕАЭС и на таможенной территории ЕАЭС, утвержденному Решением Комиссии Таможенного союза от 18.06.2010 г. № 317 (в редакции от 22.02.2019 г.) «О применении ветеринарно-санитарных мер в Евразийском экономическом союзе», № 317 «О применении ветеринарно-санитарных мер в Таможенном союзе», с изменениями, внесенными решениями Комиссии Таможенного союза от 17 августа 2010 г. № 342, от 18 ноября 2010 г. № 455, от 2 марта 2011 г. № 569, 570, от 7 апреля 2011 г. № 623, от 22 июня 2011 г. № 724, от 15 июля 2011 г. № 726, от 18 октября 2011 г. № 830, 831, 834, от 9 декабря 2011 г. № 859, 893, решениями Совета Евразийской экономической комиссии от 24 августа 2012 г. № 73, от 12 октября 2012 г. № 85, решениями коллегии Евразийской экономической комиссии от 4 декабря 2012 г. № 254, от 12 декабря 2012 г. № 274, от 25 декабря 2012 г. № 307;

4.1) проверка должностными лицами подразделения таможенных органов документов, необходимых для осуществления карантинного фитосанитарного контроля, и принятие решения о возможности ввоза/запрете ввоза подкарантинной продукции или решения о направлении в установленных случаях подкарантинной продукции для проведения осмотра или досмотра должностными лицами Федеральной службы по ветеринарному и фитосанитарному надзору.

Принятое должностными лицами подразделения таможенных органов решение оформляется путем проставления штампа (отметки) на фитосанитарном сертификате (при необходимости и при его наличии), транспортном (перевозочном) документе и (или) составления акта карантинного фитосанитарного контроля (надзора) в соответствии с постановлением Правительства Российской Федерации от 13 августа 2016г. №792 «О порядке осуществления государственного карантинного фитосанитарного контроля (надзора) в пунктах пропуска через государственную границу Российской Федерации».

В случае принятия должностными лицами подразделения таможенных органов решения о направлении подкарантинной продукции на осмотр или досмотр должностными лицами Федеральной службы по ветеринарному и фитосанитарному надзору, должностные лица подразделения таможенных органов передают документы на подкарантинную продукцию должностным лицам Федеральной службы по ветеринарному и фитосанитарному надзору.

Должностными лицами Федеральной службы по ветеринарному и фитосанитарному надзору по результатам осмотра или досмотра подкарантинной продукции принимается решение о возможности ввоза/запрете ввоза подкарантинной продукции (подкарантинного груза, подкарантинного материала);

5) проверка должностными лицами подразделения таможенных органов достоверности заявленных сведений, содержащихся в документах, и осуществление других действий по таможенному контролю в отношении прибывших на судах грузов и товаров в соответствии с таможенным законодательством;

б) действия по таможенному контролю судна, товаров, перемещаемых на судне и используемых в качестве судовых припасов, и личных вещей членов экипажа судна:

проверка достоверности сведений, содержащихся в документах;

наложение средств таможенной идентификации на помещения, в которых находятся табачные изделия и алкогольные напитки (за исключением помещений, в которых находятся табачные изделия и алкогольные напитки, которые будут потребляться на судне во время его стоянки в порту), оружие, лекарственные средства (за исключением находящихся в судовой аптечке или в судовом сейфе под обеспечением капитана судна), товары, не предназначенные для выгрузки в данном порту;

7) совместный осмотр (досмотр) помещений судна, товаров, перемещаемых на

судне и используемых в качестве судовых припасов, и личных вещей членов экипажа судна (лиц, сопровождающих грузы) должностными лицами заинтересованных государственных контрольных органов и при необходимости отбор проб (образцов) для исследования;

8) принятие решения должностными лицами государственных контрольных органов о пропуске судна, товаров, перемещаемых на судне и используемых в качестве судовых припасов, и личных вещей членов экипажа (лиц, сопровождающих грузы) через государственную границу Российской Федерации;

9) информирование капитана судна (судовладельца или уполномоченного им лица) должностными лицами подразделений пограничных и таможенных органов о принятом решении в отношении судна, членов экипажа судна (лиц, сопровождающих грузы), товаров, перемещаемых на судне и используемых в качестве судовых припасов, личных вещей членов экипажа (лиц, сопровождающих грузы);

10) передача капитану судна (судовладельцу или уполномоченному им лицу) документов, оформленных в соответствии с законодательством Российской Федерации, таможенным законодательством.

III. Последовательность осуществления государственными контрольными органами основных контрольных действий при государственном контроле лиц, транспортных средств, грузов и товаров, убывающих с территории Российской Федерации

20. При наличии возможностей и волеизъявления судовладельца (уполномоченного им лица) о заблаговременном (предварительном) контроле пограничными органами, судовладельцем или уполномоченным им лицом должностным лицам подразделения пограничных органов представляются для предварительного контроля судовая роль и копии страниц с установочными данными документов на право пересечения государственной границы Российской Федерации членов экипажа ТСЗС, подлежащих пограничному контролю, не позднее, чем за 24 часа до планируемого (согласно заявке) времени начала осуществления пограничного контроля.

Действия по организации государственного контроля лиц, транспортных средств, грузов и товаров, убывающих с территории Российской Федерации, осуществляются в следующей последовательности:

1) подача предварительной заявки на убытие судна капитаном судна (судовладельцем или уполномоченным им лицом) в службу капитана порта (Приложение 4).

Предварительная заявка на убытие судна передается не позднее, чем за 24 часа и уточняется за 4 часа до планируемого времени начала государственного контроля, а

при длительности стоянки судна в порту менее 24 часов после прибытия судна – за 4 часа до планируемого времени убытия судна.

2) передача службой капитана порта предварительной заявки на убытие судна в государственные контрольные органы.

Предварительная заявка на убытие судна передается службой капитана порта в течение 1 часа после получения, а при длительности стоянки судна в порту менее 24 часов после прибытия судна – незамедлительно после получения;

3) уведомление службой капитана порта государственных контрольных органов о времени убытия судна и месте его стоянки;

4) представление капитаном судна (судовладельцем или уполномоченным им лицом) должностным лицам подразделения пограничных органов для предварительной проверки судовой роли не позднее чем за 2 часа до планируемого времени начала пограничного контроля;

5) передача грузовладельцем или уполномоченным им лицом должностным лицам подразделения таможенных органов предварительной информации в соответствии с таможенным законодательством;

6) принятие решения должностными лицами подразделения таможенных органов и органов санитарно-карантинного контроля о необходимости участия в государственном контроле судна при убытии судна.

Данное решение принимается на основании сведений, содержащихся в предварительной заявке на убытие судна, а также предварительной информации, переданной должностными лицами подразделения таможенных органов.

О принятом решении должностные лица соответствующих государственных контрольных органов уведомляют капитана судна (судовладельца или уполномоченное им лицо) и должностных лиц подразделения пограничного органа не менее чем за 2 часа до планируемого времени убытия судна из порта.

7) передача грузовладельцем или уполномоченным им лицом должностным лицам подразделения таможенных органов, а также органов санитарно-карантинного контроля документов, необходимых для осуществления соответствующего вида государственного контроля.

В случае осуществления государственного контроля судна в точке рейдовой стоянки порта доставка должностных лиц государственных контрольных органов осуществляется рейдовым катером, буксиром, предназначенным для безопасной перевозки людей.

21. Действия по государственному контролю убывающих на судах грузов, товаров, осуществляются в следующей последовательности:

1) проверка должностными лицами подразделения таможенных органов достоверности заявленных сведений, содержащихся в документах, и осуществление

других действий по таможенному контролю в отношении убывающих на судах грузов и товаров;

2) совместный осмотр (досмотр) убывающих на судах грузов и товаров должностными лицами подразделений пограничных и таможенных органов с участием, при необходимости, представителей, соответствующих государственных контрольных органов;

3) принятие решения должностными лицами государственных контрольных органов о пропуске убывающих на судах грузов и товаров через государственную границу Российской Федерации;

4) информирование грузовладельца или уполномоченного им лица должностными лицами подразделения таможенных органов о принятом решении в отношении убывающих на судах грузов и товаров;

5) передача грузовладельцу или уполномоченному им лицу документов, оформленных в соответствии с таможенным законодательством и законодательством Российской Федерации.

22. Действия по государственному контролю судна, товаров и членов экипажа судна (лиц, сопровождающих грузы) на борту судна осуществляются в следующей последовательности:

1) проведение предварительных контрольных действий по санитарно-карантинному контролю и информирование должностных лиц подразделения пограничных органов о возможности пропуска судна и членов экипажа судна (лиц, сопровождающих грузы) через государственную границу Российской Федерации;

2) передача капитаном судна (судовладельцем или уполномоченным им лицом) должностным лицам подразделений пограничных и таможенных органов, а также органов санитарно-карантинного контроля документов, необходимых для осуществления соответствующего вида контроля;

3) проверка должностными лицами органов санитарно-карантинного контроля соответствующих документов и информирование должностных лиц подразделения таможенных органов о возможности пропуска судна, товаров, перемещаемых на судне и используемых в качестве судовых припасов, и личных вещей членов экипажа судна (лиц, сопровождающих грузы) через государственную границу Российской Федерации или о целесообразности проведения осмотра (досмотра) судна и указанных товаров;

4) действия по таможенному контролю в отношении судна, а также товаров, перемещаемых на судне и используемых в качестве судовых припасов, и личных вещей членов экипажа судна (лиц, сопровождающих грузы):

проверка достоверности заявленных должностным лицам подразделения таможенных органов сведений, содержащихся в документах, и осуществление таможенного контроля в отношении судна и товаров в соответствии с таможенным законодательством;

проверка средств таможенной идентификации (пломб, печатей и т.п.), наложенных при прибытии судна, и при необходимости их снятие;

проверка наличия на судне судового снаряжения, судовых припасов и судовых запасных частей, заявленных при прибытии судна и использованных во время стоянки судна в порту, и их соответствия записям в декларации о судовых припасах, журналах материального учета и других судовых документах;

проверка соответствия фактического количества погруженных судовых запасных частей, судовых припасов и судового снаряжения заявленному в декларации о судовых припасах, журналах материального учета и других судовых документах;

5) действия по пограничному контролю судна и членов экипажа судна (лиц, сопровождающих грузы):

опрос капитана судна;

проверка записи в судовом журнале о досмотре судна экипажем (только на судах под Государственным флагом Российской Федерации);

проверка документов, принятие решения о пропуске членов экипажа судна (лиц, сопровождающих грузы) через государственную границу Российской Федерации;

б) совместный осмотр (досмотр) помещений судна, а также товаров, перемещаемых на судне и используемых в качестве судовых припасов, и личных вещей членов экипажа судна (лиц, сопровождающих грузы) должностными лицами заинтересованных государственных контрольных органов;

7) принятие решения должностными лицами государственных контрольных органов о пропуске судна, товаров, перемещаемых на судне и используемых в качестве судовых припасов, и личных вещей членов экипажа судна (лиц, сопровождающих грузы) через государственную границу Российской Федерации;

8) информирование капитана судна (судовладельца или уполномоченного им лица) должностными лицами подразделений пограничных и таможенных органов о принятом решении в отношении судна, членов экипажа судна (лиц, сопровождающих грузы), товаров, перемещаемых на судне и используемых в качестве судовых припасов, и личных вещей членов экипажа судна (лиц, сопровождающих грузы);

9) передача капитану судна (судовладельцу или уполномоченному им лицу) документов, оформленных в соответствии с таможенным законодательством и законодательством Российской Федерации.

23. В случае, если при осуществлении государственного контроля на борту судна установлено несоблюдение капитаном судна (судовладельцем или уполномоченным им лицом) требований нормативных правовых актов Российской Федерации, регулирующих вопросы осуществления государственного контроля в пунктах пропуска, вследствие которого завершение государственного контроля лиц, транспортных средств, грузов и товаров невозможно, работа должностных лиц

государственных контрольных органов прекращается, о чем информируется капитан судна и служба капитана порта.

После устранения причин, препятствующих работе должностных лиц государственных контрольных органов на судне, капитан судна (судовладелец или уполномоченное им лицо) повторно подает заявку на убытие судна в службу капитана порта.

Допускается не более одного переноса работы должностных лиц государственных контрольных органов на одном судне за одни сутки.

При невозможности убытия прошедшего государственный контроль судна от места осуществления государственного контроля в течение 2 часов в летнее время, а в условиях зимней навигации и сложной ледовой обстановки в течение 6 часов (кроме судов, включенных в состав каравана) должностными лицами государственных контрольных органов принимается решение об аннулировании ранее принятых решений о пропуске судна, членов экипажа судна (лиц, сопровождающих грузы), товаров, перемещаемых на судне и используемых в качестве судовых припасов, личных вещей членов экипажа судна (лиц, сопровождающих грузы) через государственную границу Российской Федерации, о чем информируется капитан судна и служба капитана порта.

После устранения причин, препятствующих убытию судна за государственную границу Российской Федерации, капитан судна (судовладелец или уполномоченное им лицо) повторно подает заявку на убытие судна в службу капитана порта.

IV. Особенности осуществления государственными контрольными органами основных контрольных действий при государственном контроле отдельных категорий лиц, транспортных средств, грузов и товаров

24. Основные контрольные действия при государственном контроле наливных судов, членов экипажа наливных судов (кроме наливных судов, осуществляющих стоянку у выносного причального устройства, и членов экипажа таких судов), а также перемещаемых на них товаров (кроме экспортных наливных грузов) осуществляется в последовательности, установленной настоящей Технологической схемой.

Пограничный контроль наливного судна, осуществляющего стоянку у выносного причального устройства, и членов экипажа такого наливного судна при прибытии в Российскую Федерацию и при убытии из Российской Федерации осуществляется в ходе одного подъёма должностных лиц подразделения пограничных органов на борт судна, при следующих условиях:

- наливное судно и перемещаемые на нём грузы и товары относятся к типам судов и перечню перемещаемых на них грузов и товаров, предусмотренным пунктом 9.3 настоящей Технологической схемы;

- судовладельцем или уполномоченным им лицом должностным лицам подразделения пограничных органов предоставляется судовая роль и документы членов экипажа наливного судна;

- лоцманские суда (ледоколы, буксиры, иные вспомогательные суда), обслуживающие наливные суда, осматриваются должностными лицами подразделения пограничных органов при убытии на лоцманскую проводку (ледокольную проводку, буксировку, осуществление иных операций) и при прибытии обратно.

24.1 Основные контрольные действия при государственном контроле наливных судов, осуществляющих стоянку у выносного причального устройства, членов экипажа таких судов, прибывающих в Российскую Федерацию, осуществляются в последовательности, определенной пунктами 17-18 настоящей Технологической схемы.

24.2 Основные контрольные действия при государственном контроле наливных судов, осуществляющих стоянку у выносного причального устройства, членов экипажа таких судов, убывающих из Российской Федерации, осуществляются в следующей последовательности:

1) подача предварительной заявки на убытие судна капитаном судна (судовладельцем или уполномоченным им лицом) в службу капитана порта (Приложение 4).

Предварительная заявка на убытие судна передается не позднее, чем за 24 часа и уточняется за 4 часа до планируемого времени начала государственного контроля, а при длительности стоянки судна в порту менее 24 часов после прибытия судна – за 4 часа до планируемого времени убытия судна.

2) передача службой капитана порта предварительной заявки на убытие судна в государственные контрольные органы.

Предварительная заявка на убытие судна передается службой капитана порта в течение 1 часа после получения, а при длительности стоянки судна в порту менее 24 часов после прибытия судна – незамедлительно после получения;

3) уведомление службой капитана порта государственных контрольных органов о времени убытия судна и месте его стоянки;

4) представление судовладельцем или уполномоченным им лицом должностным лицам подразделения пограничных органов 2 экземпляров судовой роли и документов на право пересечения государственной границы членов экипажа наливного судна в течение астрономических суток, соответствующих фактическому времени убытия наливного судна из Российской Федерации, но не позднее, чем за 3 часа до планируемого времени убытия;

5) уведомление должностными лицами подразделения пограничных органов службы капитана порта (судовладельца или уполномоченное им лицо) о завершении

пограничного контроля наливного судна и членов экипажа наливного судна, а также о необходимости возвращения документов членов экипажа.

По прибытии судовладельца или уполномоченного им лица, должностные лица подразделения пограничных органов возвращают документы членов экипажа для доставки на борт наливного судна.

Лоцманские суда (буксиры, иные вспомогательные суда), обслуживающие наливные суда, осматриваются должностными лицами подразделения пограничных органов при каждом убытии на лоцманскую проводку (выполнение иных операций) и при прибытии обратно.

После передачи судовладельцем или уполномоченным им лицом судовой роли и документов членов экипажа наливного судна капитану судна, доступ на такие суда лиц, подход буксиров (вспомогательных судов), за исключением высадки лоцмана по завершении лоцманской проводки наливного судна запрещается.

В случае невозможности убытия наливного судна, прошедшего пограничный контроль, из пункта пропуска в течение текущих астрономических суток, пограничный контроль такого наливного судна аннулируется.

При необходимости частичной замены членов экипажа наливного судна отдельные контрольные действия в отношении вновь прибывших членов экипажа осуществляются должностными лицами подразделения пограничных органов по завершении пограничного контроля наливного судна при прибытии в Российскую Федерацию, непосредственно на борту судна. До завершения государственного контроля судна вновь прибывшие члены экипажа находятся на буксире (ином вспомогательном судне), осуществляющем доставку должностных лиц государственных контрольных органов в место осуществления государственного контроля. В исключительных случаях, по решению должностных лиц подразделения пограничных органов, отдельные контрольные действия в отношении вновь прибывших членов экипажа могут проводиться в подразделениях пограничных и таможенных органов.

Контрольные действия по таможенному контролю экспортных наливных грузов, перемещаемых через государственную границу Российской Федерации, осуществляются в специально оборудованном для осуществления таможенного контроля помещении – узле учета (при его наличии).

25. Государственный контроль судна для перевозки навалочных грузов³, осуществляющего стоянку у причала в пределах территории морского терминала, членов экипажа такого судна, а также перемещаемых на нем грузов и товаров при прибытии в Российскую Федерацию и при убытии из Российской Федерации

³ Пункт 9 технического регламента о безопасности объектов внутреннего водного транспорта, утверждённого постановлением Правительства Российской Федерации от 12 августа 2010г. №623.

осуществляется в ходе одного подъема должностных лиц государственных контрольных органов на борт судна при следующих условиях:

суда для перевозки навалочных грузов и перемещаемые на них грузы и товары в соответствии с технологической схемой организации пропуска через государственную границу Российской Федерации лиц, транспортных средств, грузов, товаров и животных⁴ отнесены к типам судов и перечню перемещаемых на них грузов, товаров, в отношении которых должностными лицами государственных контрольных органов принимаются решения о разрешении действий, предусмотренных пунктом 9.3 настоящей Технологической схемы;

судовладельцем или уполномоченным им лицом в подразделение пограничного органа с использованием электронных средств обработки и передачи данных предоставлена судовая роль членов экипажа судна не позднее чем за 24 часа до его прибытия;

на борту судна отсутствуют лица без правовых оснований для пропуска через государственную границу Российской Федерации, иностранные граждане и лица без гражданства, которым в соответствии с законодательством Российской Федерации не разрешён въезд в Российскую Федерацию⁵, а также лица, в отношении которых принято решение о запрещении выезда из Российской Федерации;

на борту судна отсутствуют грузы и товары, запрещенные к ввозу в Российскую Федерацию и вывозу из Российской Федерации;

сход на берег членов экипажа судна на весь период стоянки у пирса запрещен, за исключением случаев, установленных частью третьей статьи 24 Закона российской Федерации от 1 апреля 1993г. №4730-1 «О Государственные границы Российской Федерации»;

на территории морского терминала (участка пункта пропуска) созданы условия для соблюдения физическими и юридическими лицами правил режима в пункте пропуска⁶ и его инфраструктура обеспечивает возможность автоматизированной погрузки грузов на суда в срок не более 48 часов;

получено разрешение должностных лиц пограничных, таможенных, а при необходимости и других государственных контрольных органов на погрузку груза после прибытия судна до начала осуществления государственного контроля.

26. Государственный контроль судна для перевозки навалочных грузов, осуществляющего стоянку у причала в пределах территории морского терминала,

⁴ Пункт 15 Правил осуществления контроля при пропуске лиц, транспортных средств, грузов, товаров и животных через государственную границу Российской Федерации, утвержденных постановлением Правительства Российской Федерации от 20 ноября 2008г. №872.

⁵ Статья 26,27 Федерального закона от 15 августа 1996 г. №114-ФЗ «О порядке выезда из Российской Федерации и въезда в Российскую Федерацию».

⁶ Статья 22 Закона российской Федерации от 1 апреля 1993г. №4730-1 «О Государственной границе Российской Федерации». Пункт 5 Правил режима в пунктах пропуска через Государственную границу Российской Федерации, утвержденных приказом Минтранса России от 31 марта 2022 г. №107 (зарегистрирован Минюстом России 12 апреля 2022г., регистрационный №68173).

членов экипажа такого судна, а также перемещаемых на нем грузов и товаров при убытии в Российскую Федерацию и при убытии из Российской Федерации в ходе одного подъема не осуществляется в следующих случаях:

несоблюдение условий, изложенных в пункте 4.5. настоящей ТСОП;

общее время стоянки судна в пункте пропуска превышает 48 часов;

выявление фактов нарушения членов экипажа судна во время несения вахты организации порядка посещения судна в период его пребывания в пункте пропуска;

выявление фактов нарушения членами экипажа судна правил режима государственной границы Российской Федерации⁷, режима в пункте пропуска;

смена членов экипажа судна;

О принятом решении об отказе от осуществления государственного контроля в ходе одного подъема должностные лица подразделений государственных контрольных органов информируют администрацию морского порта (капитана порта), субъекта транспортной инфраструктуры, осуществляющего хозяйственную и иную деятельность⁸ на участке пункта пропуска, на котором осуществляет стоянку судно для перевозки навалочных грузов.

Дальнейшие действия по организации государственного контроля судна для перевозки навалочных грузов, членов экипажа судна, а также перемещаемых на нем грузов и товаров, убывающих с территории Российской Федерации, осуществляются в последовательности, предусмотренной пунктом 21 настоящей ТСОП.

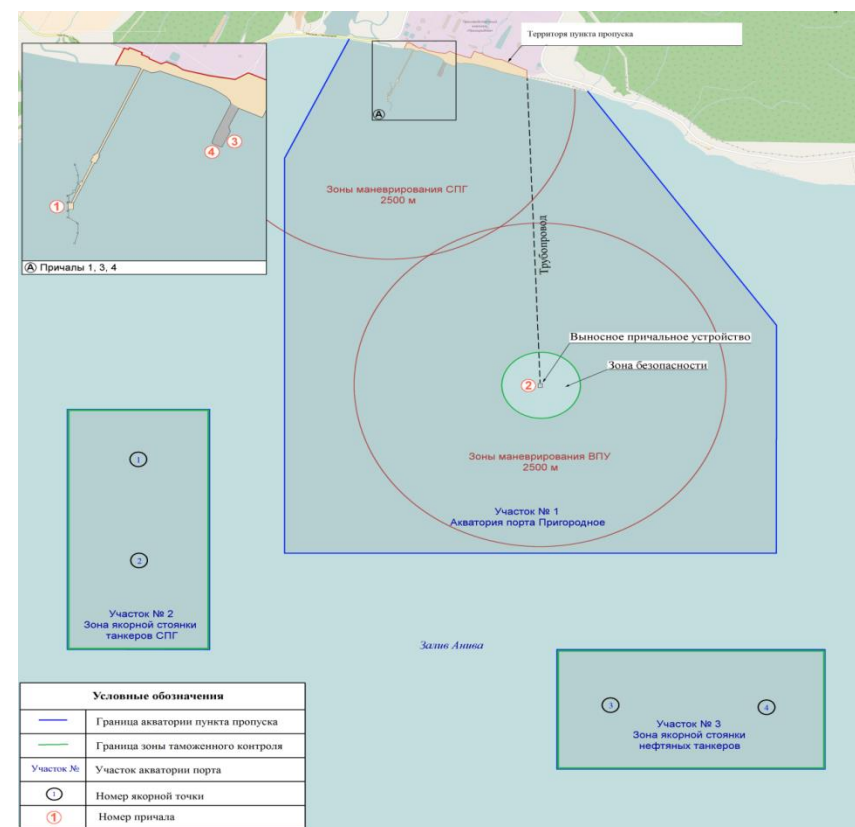
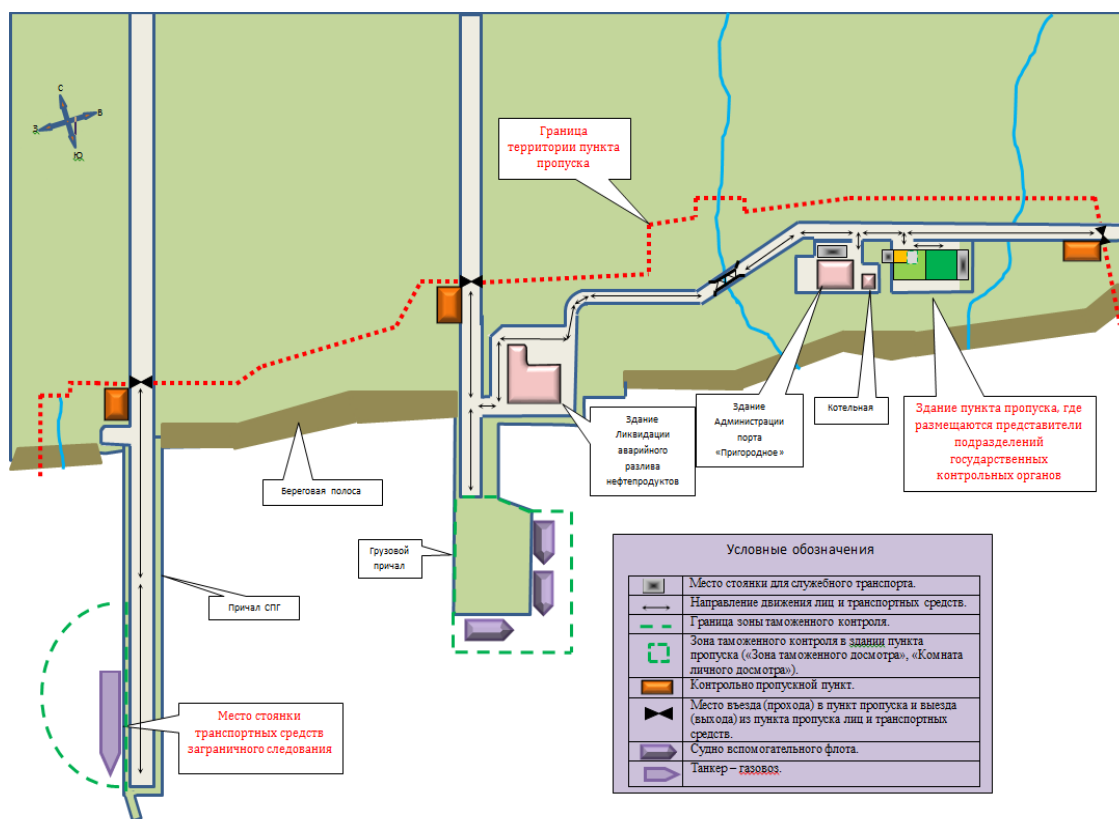
⁷ Статья 7 Закона Российской Федерации от 1 апреля 1993г. №4730-1 «О Государственные границы Российской Федерации».

⁸ Распоряжение Правительства Российской Федерации от 24 июня 2008г. №907-р.

Графическая схема

морского грузового постоянного многостороннего пункта пропуска через государственную границу Российской Федерации «Пригородное».

Территория (акватория) пункта пропуска



Сведения о видах государственного контроля и подразделениях государственных контрольных органов, осуществляющих государственный контроль в пункте пропуска
Пригородное

№	Виды государственного контроля	Наименование подразделения государственного контрольного органа, осуществляющего государственный контроль в пункте пропуска Пригородное
1.	Пограничный	Отделение пограничного контроля «Пригородное» контрольно-пропускного пункта «Корсаков» (2 категории) Службы в городе Корсакове Пограничного управления ФСБ России по Сахалинской области
2.	Таможенный	Отделение специальных таможенных процедур (с. Пригородное) Корсаковского таможенного поста Сахалинской таможни
3.	Санитарно-карантинный	Территориальный отдел Управления Роспотребнадзора по Сахалинской области в Корсаковском районе и порту Корсаков

ЗАЯВКА № _____**ПРИХОД (из) _____ ОТХОД (в) _____**

- 1) название судна (русский): _____ (англ.): _____
- 2) государственная принадлежность (флаг) судна и порт регистрации судна: _____
- 3) Количество членов экипажа: _____ Гражданство: _____
- 4) Планируемое место оформления судна: _____
- 5) тип и количество груза на судне (для каждого типа груза): _____
- 6) ожидаемые дата и время захода судна в морской порт: _____
- 7) Планируемая дата и время оформления: _____
- 8) ожидаемые дата и время выхода судна из морского порта: _____
- 9) планируемые операции в морском порту (тип, наименование и количество выгружаемого и загружаемого груза): _____
- 9а) количество и наименование требуемого пополнения судовых запасов, количество и наименование требующих сдачи отходов (отдельно - планируемых к сдаче на приемное сооружение): _____
- 9б) планируемая смена членов экипажа судна: _____
- 10) информация о санитарно-эпидемиологической обстановке на борту судна: _____
- 11) наименование последнего порта выхода судна (района промысла, района погрузки/выгрузки), дата и время выхода из последнего порта: _____
- 12) наименование следующего порта захода судна (района промысла, района погрузки/выгрузки): _____
- 13) сведения о Международном свидетельстве об охране судна или Временном международном свидетельстве об охране судна (наименование выдавшего органа, дата выдачи и срок действия) и об уровне охраны судна в соответствии с Международным кодексом по охране судов и портовых средств (далее - Кодекс ОСПС): _____
- 14) ИМО номер судна: _____
- 15) позывной сигнал судна: _____
- 16) ИМПС/ММСИ: _____
- 17) наименование и ИМО номер судовладельца (при наличии): _____
- 18) наименование и ИМО номер оператора судна (при наличии): _____
- 19) Класс судна и наименование классификационного общества: _____
- 20) основные характеристики судна: _____
- 21) информация о бункерном топливе на момент выхода из предыдущего порта: _____
- 22) информация о балласте (количество и район приема балласта): _____
- 23) наименование предыдущего перевезенного груза и информация о наличии или отсутствии дегазированных танков (для танкера при следовании под погрузку): _____
- 24) информация о наличии разрешения Росморречфлота: _____
- 25) судовая роль (фамилия, имя, отчество (при наличии) или имена, гражданство, должность на судне, дата и место рождения, вид и номер документа, удостоверяющего личность): _____

- 26) наименование морского терминала и/или номер причала планируемой швартовки, рейд или район якорной стоянки (в случае грузовых операций или бункеровки на рейде):
- 27) требуемое обеспечение безопасного плавания и стоянки судна в морском порту (буксирное, лоцманское, ледокольное обеспечение):
- 28) водоизмещение судна, тип и мощность главного двигателя, ледовый класс, материал гребного винта, наличие на судне топлива, воды, продовольствия и их суточный расход (при необходимости ледокольного обеспечения):
- 29) информация о неисправности судовых устройств (механизмов) при наличии, а также о несоответствиях судна требованиям международных договоров Российской Федерации в области охраны человеческой жизни на море, безопасности мореплавания, защиты морской среды от загрязнения с судов, транспортной безопасности:
- 30) информация о получателе (получателях) нефти и/или нефтепродуктов в соответствии с коносаментом (при планируемой выгрузке нефти и/или нефтепродуктов):
- 31) при наличии на судне опасных грузов (для каждого наименования опасного груза):
- 32) наименование и номер ООН опасного груза и его количество:
- 33) класс ИМО опасного груза, группа упаковки (если применимо к перевозимому грузу):
- 34) месторасположение опасного груза на судне:
- 35) в отношении опасных грузов, перевозимых в таре, - масса брутто груза:
- 36) в отношении опасных грузов, перевозимых навалом, - группа груза, сведения об удельном погрузочном объеме груза, угол откоса и транспортальная влажность груза (если применимо к перевозимому грузу):
- 37) в отношении опасных грузов, перевозимых наливом, - наименование груза, сведения о температуре вспышки и плотности груза:
- 38) информация о грузе, подверженном разжижению:

Проведение комиссии ГКО в соответствии с п.п.8.1.,8.2. Приказа Минтранса №247 в редакции Приказов Минтранса РФ от 03.11.2010 г. №239, от 21.10.2013 № 321. _____

требуется, не требуется

Проведение комиссии ГКО в соответствии с п. 30 Приказа Минтранса №247 в редакции Приказов Минтранса РФ от 03.11.2010 г. №239, от 21.10.2013 № 321. _____

требуется, не требуется

Наименование агентирующей фирмы

Агент: _____

Дата и время подачи заявки: _____ Дата и время приема заявки: _____

Заявку принял. Государственный инспектор ГПК п. Пригородное: _____

Отметки ГКО о согласовании:

ОПК «Пригородное» _____
согласовано/несогласовано (причина несогласования) роспись ФИО

Корсаковский таможенный пост _____
согласовано/несогласовано (причина несогласования) роспись ФИО

Роспотребнадзор _____
согласовано/несогласовано (причина несогласования) роспись ФИО

З А Я В К А № _____

ПРИХОД (из) _____ ОТХОД (в) _____

- 1) название судна (русский): (англ.):
- 2) государственная принадлежность (флаг) судна и порт регистрации судна:
- 3) количество членов экипажа: гражданство:
- 4) планируемое место оформления судна:
- 5) тип и количество груза на судне (для каждого типа груза):
- 6) Планируемая дата и время оформления:
- 7) ожидаемые дата и время выхода судна из морского порта:
- 8) выполненные операции в морском порту (тип и количество выгруженного и погруженного груза):
- 8а) количество и наименование сданных отходов:
- 8б) смена членов экипажа судна:
- 8в) количество полученного бункерного топлива:
- 9) информация о санитарно-эпидемиологической обстановке на борту судна:
- 10) наименование следующего порта захода судна (района промысла):
- 11) сведения о Международном свидетельстве об охране судна или Временном международном свидетельстве об охране судна (наименование выдавшего органа, дата выдачи и срок действия) и об уровне охраны судна в соответствии с Кодексом ОСПС:
- 12) ИМО номер судна:
- 13) позывной сигнал судна:
- 14) ИМПС/MMSI:
- 15) наименование и ИМО номер судовладельца (при наличии):
- 16) наименование и ИМО номер оператора судна (при наличии):
- 17) Класс судна и наименование классификационного общества:
- 18) основные характеристики судна:
- 19) информация о балласте (количество и район приема балласта):
- 20) судовая роль (фамилия, имя, отчество (при наличии) или имена, гражданство, должность на судне, дата и место рождения, вид и номер документа, удостоверяющего личность):
- 21) количество бункерного топлива на борту (тяжёлого, лёгкого и газомоторного отдельно):
- 22) ожидаемая дата и время захода судна в следующий морской порт (прибытие в район промысла):
- 23) информация о наличии разрешения Росморречфлота:
- 24) наименование морского терминала и/или номер причала, рейд или район якорной стоянки планируемого отхода судна:
- 25) требуемое обеспечение для выхода судна из морского порта (буксирное, лоцманское, ледакольное обеспечение):
- 26) водоизмещение судна, тип и мощность главного двигателя, ледовый класс, материал гребного винта, наличие на судне топлива, воды, продовольствия и их суточный расход (при необходимости ледакольного обеспечения):
- 27) информация о неисправности судовых устройств (механизмов) при наличии, а также о несоответствиях судна требованиям международных договоров Российской Федерации в области охраны человеческой жизни на море, безопасности мореплавания, защиты морской среды от загрязнения с судов, транспортной безопасности:

- 28) при наличии на судне опасных грузов (для каждого наименования опасного груза):
- 29) наименование и номер ООН опасного груза и его количество:
- 30) класс ИМО опасного груза, группа упаковки (если применимо к перевозимому грузу):
- 31) месторасположение опасного груза на судне:
- 32) масса брутто груза (в отношении опасных грузов, перевозимых в таре):
- 33) группа груза, сведения об удельном погрузочном объеме груза (в отношении опасных грузов, перевозимых навалом):
- 34) информация о грузе, подверженном разжижению:
- 35) информация о подтверждении разжижаемости груза, выданная признанной организацией (при наличии):
- 36) подтверждение проверочной массы брутто для каждого контейнера:
- 37) наименование груза, сведения о температуре вспышки и плотности груза (в отношении опасных грузов, перевозимых наливом):

Проведение комиссии ГКО в соответствии с п.п.8.1.,8.2. Приказа Минтранса №247 в редакции Приказов Минтранса РФ от 03.11.2010 г. №239, от 21.10.2013 № 321. _____

требуется, не требуется

Проведение комиссии ГКО в соответствии с п. 30 Приказа Минтранса №247 в редакции Приказов Минтранса РФ от 03.11.2010 г. №239, от 21.10.2013 № 321. _____

требуется, не требуется

Наименование агентирующей фирмы

Агент: _____

Дата и время подачи заявки: _____ Дата и время приема заявки: _____

Заявку принял. Государственный инспектор ГПК п. Пригородное: _____

Отметки ГКО о согласовании:

ОПК «Пригородное» _____
согласовано/несогласовано (причина несогласования) роспись ФИО

Корсаковский таможенный пост _____
согласовано/несогласовано (причина несогласования) роспись ФИО

Роспотребнадзор _____
согласовано/несогласовано (причина несогласования) роспись ФИО

Приложение 5

ГРАФИК

оформления судов и портовых операций с 09:00 / 08.07.2023 по 08:59 / 09.07.2023 года.

Время операции	Судно	Маршрут следования		Мероприятие	Агентирующая компания	Примечание
		от	к			

Должностное лицо службы капитана порта _____

График получил: дежурный ОПК «Пригородное» _____